



МИНИСТЕРСТВО ПО ЗЕМЕЛЬНЫМ И ИМУЩЕСТВЕННЫМ ОТНОШЕНИЯМ  
РЕСПУБЛИКИ ДАГЕСТАН  
(МИНИМУЩЕСТВО ДАГЕСТАНА)

**РАСПОРЯЖЕНИЕ**

«26» января 2024 г.

№ 20 -р

**Об установлении публичного сервитута в целях реконструкции  
и эксплуатации ВЛ 35 кВ Шамхал – Алмало (ВЛ-35-24) с образованием  
ВЛ 35 кВ Шамхал - Стекольная**

В соответствии со статьями 23, 78 и главой V.7 Земельного кодекса Российской Федерации, Федеральным законом от 25 октября 2001 г. № 137-ФЗ «О введении в действие Земельного кодекса Российской Федерации», Положением о Министерстве по земельным и имущественным отношениям Республики Дагестан, утвержденным постановлением Правительства Республики Дагестан от 17 мая 2018 года № 48, Постановлением Правительства Республики Дагестан от 30 июня 2022 года № 210 «Об утверждении схемы территориального планирования Республики Дагестан», приказом Росреестра от 19 апреля 2022 года № П/0150 «Об утверждении требований к форме ходатайства об установлении публичного сервитута, содержанию обоснования необходимости установления публичного сервитута» приказом Росреестра от 13 января 2021 г. № П/0004 «Об установлении требований к графическому описанию местоположения границ публичного сервитута, точности определения координат характерных точек границ публичного сервитута, формату электронного документа, содержащего указанные сведения» и на основании ходатайства Н.Д. Советникова действующего по доверенности от 17 ноября 2023 г. № 283-ДЭ/ЮР в интересах публичного акционерного общества «Россети Северный Кавказ» от 4 декабря 2023 года № 13-9502/23:

230577

## 1. Установить:

1.1. Сроком на 49 лет публичный сервитут в интересах публичного акционерного общества «Россети Северный Кавказ» (государственный регистрационный номер записи о государственной регистрации юридического лица в едином государственном реестре юридических лиц: ОГРН: 1062632029778 от 12 июля 2021 года, ИНН/КПП 2632082033/263201001) для целей реконструкции и эксплуатации ВЛ 35 кВ Шамхал – Алмало (ВЛ-35-24) с образованием ВЛ 35 кВ Шамхал - Стекольная на землях и частях земельных участков, указанных в приложении № 1 к настоящему распоряжению;

1.2. Срок, в течение которого использование земель или земельного участка (его части) в соответствии с его разрешенным использованием будет невозможно или существенно затруднено в связи с осуществлением деятельности, для обеспечения которой устанавливается сервитут – не более 6 месяцев.

## 2. Утвердить:

2.1. границы публичного сервитута согласно приложению № 2 к настоящему распоряжению.

2.2. график проведения работ при осуществлении деятельности, для обеспечения которой установлен публичный сервитут в отношении земель или земельных участков, находящихся в государственной или муниципальной собственности и не предоставленных гражданам или юридическим лицам, согласно приложению № 3 к настоящему распоряжению

3. Порядок установления зон с особыми условиями использования территорий и содержание ограничений прав на земли и земельные участки определен правилами **установления охранных зон объектов электросетевого хозяйства и особых условий использования земельных участков, расположенных в границах таких зон**, утверждёнными Постановлением Правительства Российской Федерации от 24 февраля 2009 года № 160 «О порядке установления охранных зон объектов электросетевого хозяйства и особых условий использования земельных участков, расположенных в границах таких зон».

4. Плата за публичный сервитут в отношении земельного участка, находящегося в государственной или муниципальной собственности и не

обремененного правами третьих лиц, устанавливается в размере 0,01 процента кадастровой стоимости такого земельного участка за каждый год использования этого земельного участка. При этом плата за публичный сервитут, установленный на три года и более, устанавливается не менее чем 0,1 процент кадастровой стоимости земельного участка, обремененного сервитутом, за весь срок сервитута, согласно пункту 4 статьи 39.46 Земельного кодекса Российской Федерации.

Плата за публичный сервитут, установленный в отношении земельных участков и (или) земель, находящихся в государственной или муниципальной собственности и не обремененных правами третьих лиц, вносится обладателем публичного сервитута единовременным платежом не позднее шести месяцев со дня принятия решения об установлении публичного сервитута.

5. Публичное акционерное общество «Россети Северный Кавказ»:

5.1. Имеет права и несет обязанности, предусмотренные статьей 39.50 Земельного кодекса Российской Федерации;

5.2. Имеет право приступить к реконструкции указанного объекта после утверждения проекта рекультивации земельных участков, относящихся к землям сельскохозяйственного назначения;

5.3. Обязано привести земельные участки в состояние, пригодное для их использования в соответствии с разрешенным использованием, в срок не позднее чем три месяца после завершения строительства, капитального или текущего ремонта, реконструкции, эксплуатации, консервации, сноса инженерного сооружения, для размещения которого был установлен публичный сервитут.

6. Публичному акционерному обществу «Россети Северный Кавказ» в установленном порядке обеспечить заключение с правообладателями земельных участков, соглашения об установлении публичного сервитута, предусматривающего в том числе размер платы за сервитут в соответствии с действующим законодательством.

7. Публичный сервитут считается установленным со дня внесения сведений о нем в Единый государственный реестр недвижимости.

8. Управлению земельных отношений Минимущества Дагестана исполнить требования, предусмотренные подпунктами 4 и 5 пункта 7 статьи 39.43 Земельного кодекса Российской Федерации.

9. Управлению государственной службы, информатизации и документационного обеспечения Минимущества Дагестана разместить распоряжение на официальном сайте Минимущества Дагестана в информационно-телекоммуникационной сети «Интернет» в течение пяти рабочих дней со дня принятия настоящего распоряжения.

10. Администрации муниципального района «Кумторкалинский район», обеспечить опубликование настоящего распоряжения (за исключением приложений к нему) в порядке, установленном для официального опубликования (обнародования) муниципальных правовых актов уставом поселения по месту нахождения земельного участка, в течение пяти рабочих дней со дня его принятия.

11. Контроль за исполнением настоящего распоряжения возложить на первого заместителя министра Х.Б. Джанаева.

Заместитель  
Председателя Правительства  
Республики Дагестан – министр



З.Э. Эминов

**Перечень земельных участков и земель, в отношении которых устанавливается  
 Публичный сервитут и его границы**

№ п/п	Кадастровый номер земельного участка	Адрес или иное описание местоположения земельного участка
1	05:50:000046:3259	Республика Дагестан, р-н Кумторкалинский, МО "Сельсовет Коркмаскалинский"
2	05:50:000046:2830	Республика Дагестан, р-н. Кумторкалинский
3	05:50:000046:5742	368220, Республика Дагестан, р-н Кумторкалинский, МО "Сельсовет Коркмаскалинский"
4	05:50:000007:2800	Республика Дагестан, р-н Кумторкалинский, п Тюбе
5	05:50:000046:3260	Республика Дагестан, р-н Кумторкалинский, МО "Сельсовет Коркмаскалинский"
6	05:50:000046:2829	Республика Дагестан, р-н. Кумторкалинский
7	05:50:000007:2801	Республика Дагестан, р-н Кумторкалинский, п Тюбе
9	05:50:000088:988	Республика Дагестан, Кумторкалинский р-он, с. Алмало
10	05:50:000088:458	Дагестан респ, р-н Кумторкалинский, с Алмало, ЗУ1
11	05:50:000051:2655	Республика Дагестан, р-н Кумторкалинский, на землях МО "сельсовет Коркмаскалинский"
12	05:50:000051:4054	Республика Дагестан, Кумторкалинский р-н, в границах МО «сельсовет Коркмаскалинский»
13	05:50:000051:2654	Республика Дагестан, р-н Кумторкалинский, на землях МО "сельсовет Коркмаскалинский"
14	05:50:000051:4055	Республика Дагестан, Кумторкалинский р-н.
15	05:50:000051:16	Местоположение установлено относительно ориентира, расположенного в границах участка. Ориентир рядом с отработанным карьером. Почтовый адрес ориентира: Республика Дагестан, р-н Кумторкалинский, с Коркмаскала, Земли предоставленные в ведение администрации с. Коркмаскала.
16	05:50:000051	Республика Дагестан, Кумторкалинский р-н.
17	05:50:000007	Республика Дагестан, Кумторкалинский р-н.
17	05:50:000088	Республика Дагестан, Кумторкалинский р-н.

Приложение № 2 к распоряжению  
Минимущества Дагестана  
от «06» 01 2024 г. № 20

**График выполнения работ при осуществлении реконструкции и эксплуатации объекта  
электросетевого хозяйства регионального значения ВЛ 35 кВ Шамхал – Алмало (ВЛ-35-24) с  
образованием ВЛ 35 кВ Шамхал - Стекольная**

№ п/п	Наименование работ	2024	Май 2024 - Январь 2073
		Январь – Май	
1	Строительно-монтажные работы на объекте «ВЛ 35 кВ Шамхал – Алмало (ВЛ-35-24) с образованием ВЛ 35 кВ Шамхал - Стекольная»*	x	
2	Эксплуатация объекта «ВЛ 35 кВ Шамхал – Алмало (ВЛ-35-24) с образованием ВЛ 35 кВ Шамхал - Стекольная»		x

\*срок обременения земельных участков  
на период реконструкции не превышает 6 месяцев

**ОПИСАНИЕ МЕСТОПОЛОЖЕНИЯ ГРАНИЦ**  
**Публичный сервитут в целях строительства и эксплуатации проектируемого объекта**  
**электросетевого хозяйства ВЛ 35 кВ Шамхал-Стекольная**  
(наименование объекта, местоположение границ которого описано)  
(далее - объект)

**Раздел 1**

<b>Сведения об объекте</b>		
№ п/п	Характеристика объекта	Описание характеристики
1	2	3
1	Местоположение объекта	Республика Дагестан, Кумторкалинский район
2	Площадь объекта ± величина погрешности определения площади (Р ± Дельта Р)	39408 кв.м. ±69кв.
3	Иные характеристики объекта	Публичный сервитут в целях строительства и эксплуатации проектируемого объекта электросетевого хозяйства ВЛ 35 кВ Шамхал-Стекольная сроком действия 49 лет в интересах Публичного акционерного общества «Россети Северный Кавказ» ИНН 2632082033, ОГРН 1062632029778 почтовый адрес: 357506, Ставропольский край, город Пятигорск, улица Подстанционная, дом 13А Адрес электронной почты: <a href="mailto:info@rossetisk.ru">info@rossetisk.ru</a> 8 (800) 220-0-220



<b>Местоположение публичного сервитута: Республика Дагестан, Кумторкалинский район</b>			
<b>Система координат</b>		<b>МСК-05, зона 1</b>	
<b>Метод определения координат</b>		<b>Аналитический</b>	
<b>Обозначение характерных точек границ</b>	<b>Координаты, м</b>		<b>Средняя квадратическая погрешность положения характерной точки (Mt), м</b>
	<b>X</b>	<b>Y</b>	
1	2	3	4
1	226981,61	329730,88	0,10
2	226929,59	329710,91	0,10
3	226869,49	329697,97	0,10
4	226805,46	329672,84	0,10
5	226740,3	329647,25	0,10
6	226675,15	329621,67	0,10
7	226609,99	329596,09	0,10
8	226544,83	329570,51	0,10
9	226479,67	329544,92	0,10
10	226414,51	329519,34	0,10
11	226386,59	329508,38	0,10
12	226326,09	329484,62	0,10
13	226323,02	329483,78	0,10
14	226319,85	329483,61	0,10
15	226316,7	329484,1	0,10
16	226313,74	329485,25	0,10
17	226261,28	329514,21	0,10
18	226208,79	329543,19	0,10
19	226154,85	329573,08	0,10
20	226152,65	329574,61	0,10
21	226150,87	329576,38	0,10
22	226110,05	329628,31	0,10
23	226058,18	329694,31	0,10
24	226023,08	329738,96	0,10
25	225969,23	329694,52	0,10
26	225957,66	329684,97	0,10
27	225936,33	329710,8	0,10
28	225947,9	329720,35	0,10
29	226016,24	329775,28	0,10
30	226017,93	329776,48	0,10
31	226020,29	329777,67	0,10
32	226023,11	329778,48	0,10
33	226025,8	329778,72	0,10
34	226027,79	329778,59	0,10
35	226030	329778,12	0,10
36	226032,3	329777,24	0,10
37	226034,23	329776,13	0,10

38	226036,09	329774,64	0,10
39	226037,59	329773	0,10
40	226083,93	329714,32	0,10
41	226135,47	329648,59	0,10
42	226174,45	329600,39	0,10
43	226223,87	329572,07	0,10
44	226276,1	329543,15	0,10
45	226321,85	329518,54	0,10
46	226374,79	329538,66	0,10
47	226402,64	329549,59	0,10
48	226467,8	329575,18	0,10
49	226532,95	329600,76	0,10
50	226598,11	329626,35	0,10
51	226663,27	329651,92	0,10
52	226728,43	329677,51	0,10
53	226793,48	329703,05	0,10
54	226859,27	329729,97	0,10
55	226919,39	329742,91	0,10
56	226968,06	329763,15	0,10
1	226981,61	329730,88	0,10

Схема расположения границ публичного сервитута



УСЛОВНЫЕ ОБОЗНАЧЕНИЯ:

-  - проектные границы публичного сервитута
-  - местоположение инженерного сооружения

УСЛОВНЫЕ ГРАНИЦЫ:

- Республика** - наименование субъекта
- Кумторкалинский р-н** - наименование муниципального района, городского округа
- Сельсовет Кормаскалинский** - наименование населенного пункта

Масштаб: 1:4000

Схема расположения границ публичного сервитута



УСЛОВНЫЕ ОБОЗНАЧЕНИЯ:

- проектные границы публичного сервитута
- местоположение инженерного сооружения
- 1 - характерные точки проектных границ публичного сервитута
- 05:50:000088:458 - границы и кадастровые номера земельных участков, в отношении которых испрашивается публичный сервитут
- 05:50:000088 - границы и номера кадастровых кварталов, в отношении которых испрашивается публичный сервитут

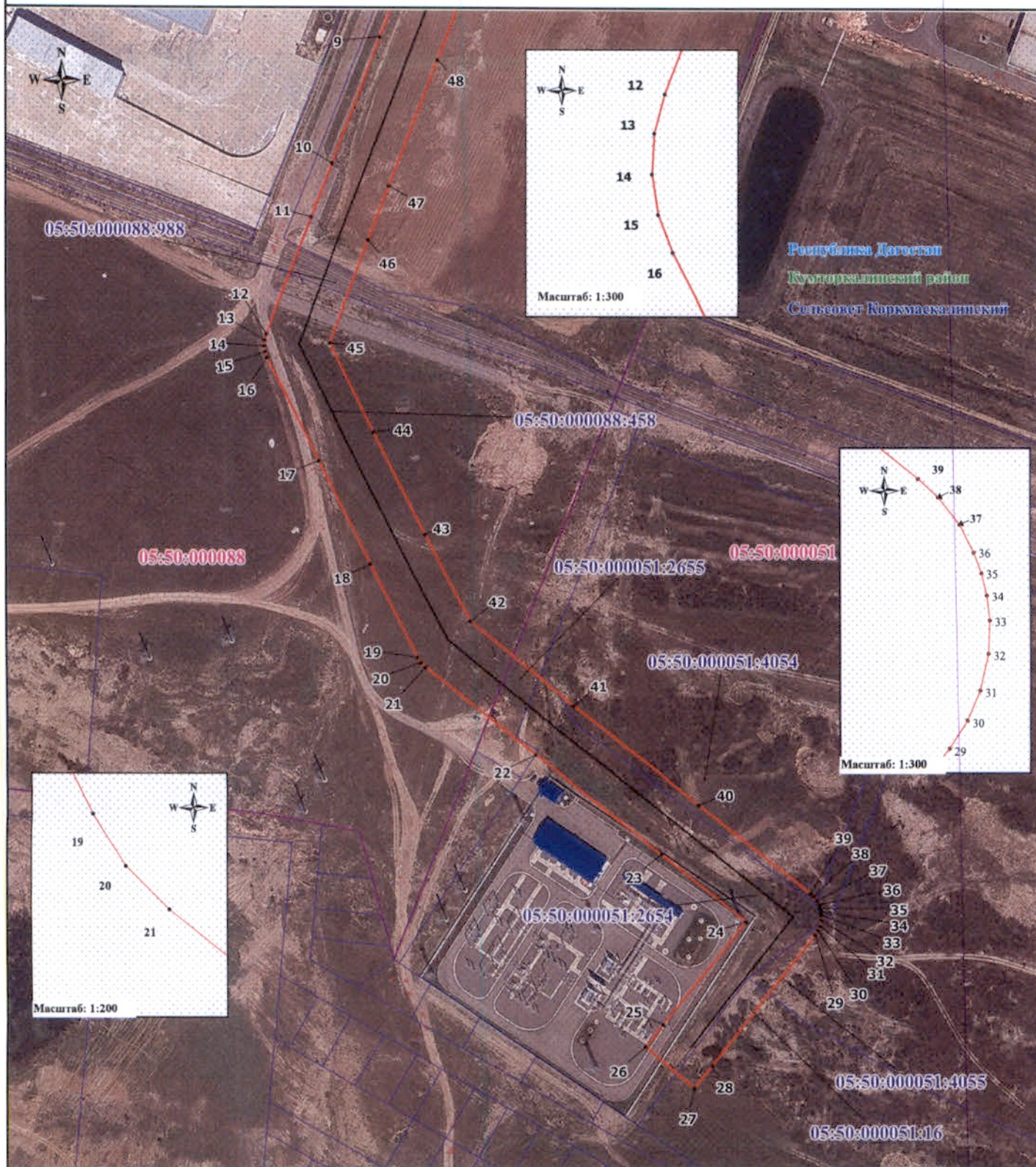
УСЛОВНЫЕ ГРАНИЦЫ:

- Республика - наименование субъекта
- Кумторкалинский р-н - наименование муниципального района, городского округа
- Сельсовет Коркмаскалинский - наименование населенного пункта

Масштаб: 1:2000

Выноска 1

Схема расположения границ публичного сервитута



УСЛОВНЫЕ ОБОЗНАЧЕНИЯ:

- проектные границы публичного сервитута
- местоположение инженерного сооружения
- 1 - характерные точки проектных границ публичного сервитута
- 05:50:000088:458 - границы и кадастровые номера земельных участков, в отношении которых испрашивается публичный сервитут
- 05:50:000088 - границы и номера кадастровых кварталов, в отношении которых испрашивается публичный сервитут

УСЛОВНЫЕ ГРАНИЦЫ:

- Республика Дагестан - наименование субъекта
- Кумторкалинский р-н - наименование муниципального района, городского округа
- Сельсовет Коркмаскалинский - наименование населенного пункта

Масштаб: 1:2000  
Выноска 2